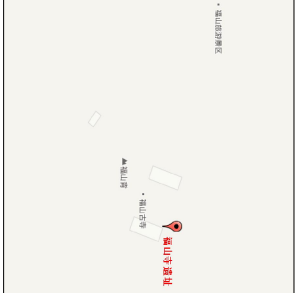
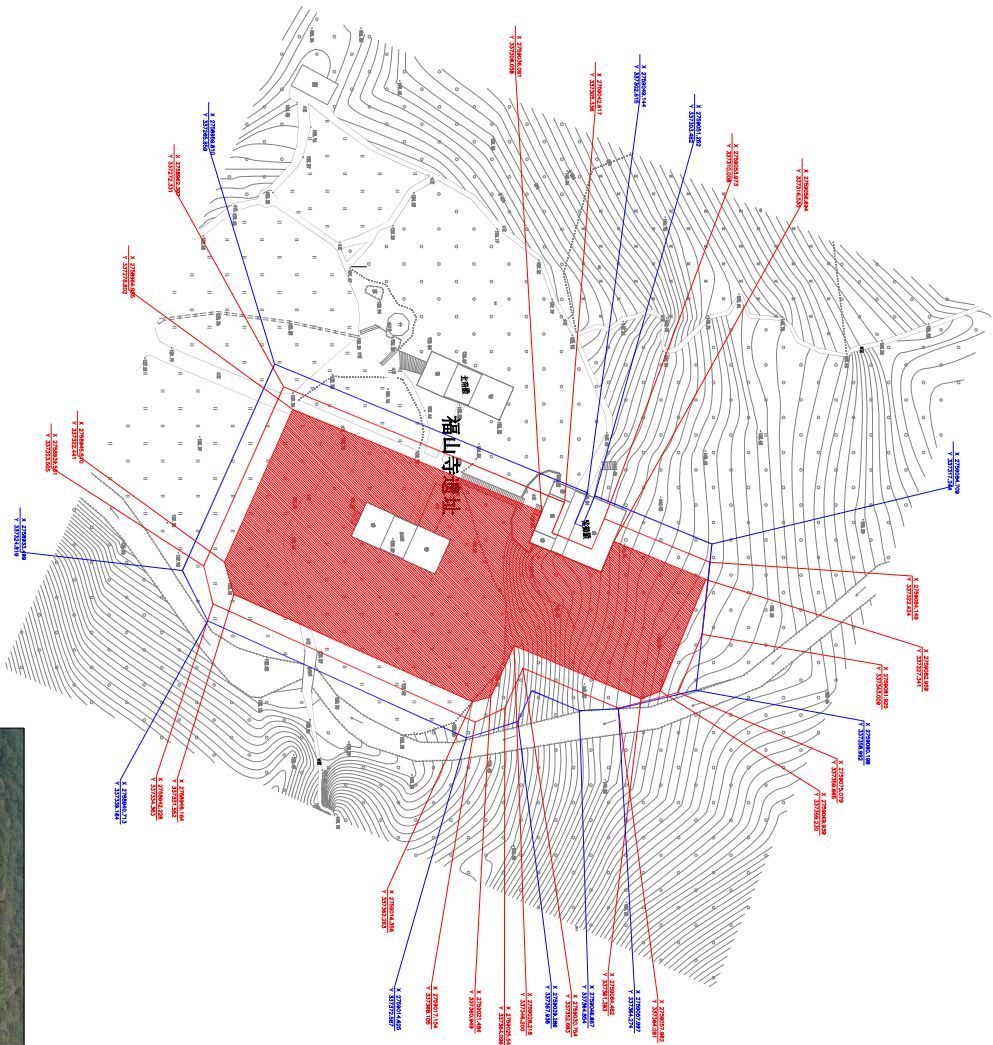


连州市县级文物保护单位保护范围及建设控制地带图

福山寺遗址



类别	古迹址
年代	南北朝
面积 (m ²)	5924
建筑结构	石板、夯砂土
现状	现状保存较好
建筑层数	无
使用功能	参观、学习、教育
保护级别	县级
公布日期	1996年8月8日
地址	广东省清远市连州市保安镇保安行政村保安自然村

建筑特色

福山寺又名佛窟源、廖山源，始建于南北朝梁中大通三年（533），连州梁代人廖情题原福山佛窟，光武二年（668）上开，连州人即以其实居为观，朱明神宗皇帝加赐匾号为“灵瑞真窟”，后建真智殿、大雄殿、北帝殿、紫微殿、观音殿、三霄殿等十二大殿，各殿皆漆有彩画，结构壮观，道士僧人众多，不但建道观七十二洞地，而且也成了梅家坞、筑日庵等时期，广州论衡，省府任连州县，而寺院为了本堂儿童修习除新修殿宇，解放后，筑日庵区建堂近千入，后期国民党保安团又建福山、佛志道观，寺前逐渐毁坏，解放后，筑日庵寺院、神像倒塌，90年代后，逐步恢复了紫微殿、真智殿、北帝殿及道字井等建筑，同时为纪念五代时期著名禅师王菩萨于（连州保安人），修建了孟宾亭祠，该遗址历史悠久，文化历史遗迹，有一定的文物价值。

1996年公布为连州市文物保护单位。

保护要求

1、文物保护单位保护范围：是指对文物保护单位本体及周围一定范围实施重点保护的区域，未经批准，文物保护单位保护范围内不得进行其他建设工程或者爆破、钻探、挖掘等作业；

2、文物保护单位保护范围：是指文物保护单位本体及周围一定范围实施重点保护的区域，未经批准，文物保护单位保护范围内不得进行其他建设工程或者爆破、钻探、挖掘等作业；

3、对文物保护单位进行修缮、迁移、重建应当由文物保护单位申报国务院文物行政主管部门批准，并报国务院文物行政主管部门备案；

4、保护范围：从文物本体建筑的外墙向外延伸5米（如图所示），保护范围面积：7610平方米。

控制要求

1、文物保护单位的建设控制地带：是指在文物保护单位保护范围外为文物保护单位本体及周围一定范围实施重点保护的区域，未经批准，不得进行其他建设工程或者爆破、钻探、挖掘等作业；

2、在文物保护单位保护范围的建设控制地带内进行建设工程，不得破坏文物保护单位的历史风貌；建设工程的设计应当以文物保护单位保护范围为基础，与文物保护单位的历史风貌相协调；

3、控制地带内对与文物保护单位本体没有直接关系（即“非文物”）的建筑物，采取保留的方式；与文物保护单位本体没有直接关系（即“非文物”）的建筑物，采取保留的方式；与文物保护单位本体没有直接关系（即“非文物”）的建筑物，采取保留的方式；

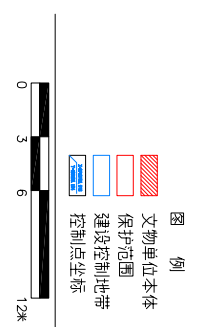
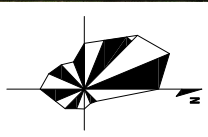
4、建设控制地带是依据文物保护单位本体及周围一定范围实施重点保护的区域，内涉及周围环境的现状和现状情况合建确定（如图所示）；

5、建设控制地带：从保护范围外缘延伸约5米；

6、建设控制地带面积：9220平方米。

控制要求

及措施



图例

- 文物保护单位本体
- 保护范围
- 建设控制地带
- 控制点坐标